

MADERA

PUBLICACIÓN DE
OADIMAU
ASOCIACIÓN DE INDUSTRIALES DE
LA MADERA Y AFINES DEL URUGUAY

PROYECTO EN MADERA

TREE HOUSE ECOLODGE

Vivir en contacto con la naturaleza

ENTREVISTA

Nilmo Pirone

Fábrica de molduras JUAN PIRONE

*“Tener calidad de vida,
lo demás es cuento chino”*

URUCALK

Representante Oficial en Uruguay de:

ROCHESA
TECNOLOGIA EM TINTAS

KLEIBERIT
ADHESIVOS • COATINGS

Jowat Adhesivo 107.5

Lo único para el encolado de madera y enchapados.

- NO SE EXUDA (no pasa a través del poro)
- EFECTO ENTRECruzADO (evita el cuarteado)
- PRE CATALIZADA
- SECADO: PRENSA FRÍA 30 minutos a 20 grados / 70 HR a PRENSA CALIENTE 4-5 minutos a 60 grados.
- NO CONTIENE ALCOHOL
- GENERA MINIMAS TENSIONES (cuando se lamina por un solo lado).
- CUANDO SE APLICA TINTA NO MACHA.



Jowat Hot Melt

Adhesivo poliuretánico para el pegado de cantos

- PARA CUALQUIER TIPO DE MADERA (ABS, PP, PVC O PMMA).
- PAPEL DECORATIVO.

Recomendada por el 90% de los fabricantes de enchapadora de cantos.

Para mobiliario interior expuesto a altas temperaturas y húmedos.

Rango de fusión de menor temperatura.

Altísima durabilidad del equipo.

TONOS: **incoloro, blanco, marron y negro.**



PRESENTACIÓN: 20 KGS / 5 KGS.

Sumamos herrajes de excelencia para jerarquizar tus proyectos.



MONTECUIR

Accesorios para muebles - Herrajes de obra - Decoración en cueros



**HERRAJES
QUE MARCAN
LA DIFERENCIA.**

HÄFELE

peka

blum

ROMETAL



Av. 8 de octubre 4599
Tel: 2506 5450

Av. Italia 4422
Tel: 2619 4819

info@montecuir.com
www.montecuir.com

Catálogos:



Índice



10
DISEÑO

Nathy Fraenkel Interiorismo

"La madera en nuestros diseños es el material más fuerte"



14
DE INTERÉS

Adimau presente en Ligna 2023

Tres socios conocieron el evento en primera persona



16
PROYECTO EN MADERA

Tree House Ecolodge

Vivir en contacto con la naturaleza



24
ENTREVISTA

Nilmo Pirone

Fábrica de molduras JUAN PIRONE
"Tener calidad de vida, lo demás es cuento chino"



32
GESTIÓN EMPRESARIAL

Gobierno corporativo en la pyme

Toda organización requiere de una estructura ordenada



Editorial

Estimados socios y lectores,

En esta ocasión, me permito hacer un paréntesis para compartir con ustedes algún comentario sobre la experiencia que vivimos con dos socios en Ligna 2023. Desde el inicio tuvimos las mismas ganas y limitaciones, con lo que no fue una decisión fácil de tomar, pero –finalmente– logramos organizarnos y viajar a Alemania.

Nos sorprendió la inclusión de brazos robóticos en todas las tareas imaginables. El gran cambio en ese sentido son los tiempos de programación: no hace falta una línea de 10.000 piezas iguales ni un experto para programarlos, se realizan en minutos y de forma muy intuitiva.

Parece muy lejano en el tiempo, pero seguramente en un lapso más corto de lo que creemos estaremos discutiendo estos temas en nuestra gremial.

Estamos en contacto,



Arq. Juan Pablo Martínez
Presidente



Arenal Grande 1435 Of. 304
Montevideo, Uruguay
Cel: 096 107 016
info@adimau.com.uy
adimau2011@gmail.com
www.adimau.com.uy

ASOCIACIÓN DE INDUSTRIALES DE LA MADERA Y AFINES DEL URUGUAY

Presidente:
Arq. Juan Pablo Martínez
Vicepresidente:
Heber Coitinho
Secretario:
Danilo Barú
Tesorero:
Ing. Esteban Maestro

Suplentes
Ariel Dominguez
Gonzalo Santos
Tomás Aguilera
Comisión Fiscal
Gerardo Boero
Pablo Ferrer
Carolina Scavone

Redactor responsable
Arq. Juan Pablo Martínez
Edición
Betina Gersberg
Diseño
Carolina Muttoni
Diagramación
Noelia Pacheco

Imprenta
Gráfica Mosca
Revista Madera
Reg. M.E.C - tomo XIII- fojas 76.
Dep. Legal N378.687

Maderas MORGAVI
Tranqueras - Montevideo

ASERRADERO PROPIO
CORTES A MEDIDA
INSUMOS VARIOS PARA CARPINTEROS Y OBRAS

CONOCE MÁS
maderasmorgavi.com.uy

Dirección: Av. Sáenz 972
Tel: maderasmorgavi@trianqui.com.uy
WhatsApp: 99602115
Teléfono: 23352349

@maderasmorgavi

AM
1986 / CARPINTERÍA
Tu sueño a medida

@carpinteria_a_m
artesanosenmuebles@gmail.com
099 321 080

Conoce más sobre nosotros



CAMO revoluciona el sistema para la instalación de decks de madera y wpc

MARKSMAN PRO



LEVER



DRIVE



Las guías de la serie **PRO** se diseñaron específicamente para la sujeción de bordes. **LEVER** mantiene cualquier tabla torcida bloqueada en su lugar. **DRIVE** ofrece la máxima versatilidad en el lugar de trabajo al asegurar tornillos y clips



TORNILLOS ESTRUCTURALES CAMO

REEMPLAZA LOS TIRAFONDOS Y VARILLAS ROSCADAS DE 1/2"



Punta afilada para arranques **rápidos y sin perforación**, cabeza plana para acabado al ras. Recubiertos de Protech (Acero Carbono)



CINTA PARA DECK CAMO

Es la solución perfecta para prolongar la vida útil de tus proyectos de deck. Nuestra cinta ofrece una **protección confiable contra la humedad para las vigas y viguetas del deck**. Crea una membrana impermeable para proteger la estructura del deck. Se autosella alrededor de los sujetadores, bloqueando el paso del agua.

PROTEJE Y ALARGA LA VIDA DEL DECK.

La elección natural.

- Maderas nacionales e importadas
- Pisos machihembrados
- Decks
- Madera cortada a medida y cepillada
- Cielorrasos
- Revestimientos
- Tableros
- Maderas termotrataadas

Atención personalizada:

CASA CENTRAL
Tel.: 2522 4307 - 2522 5835 - Telefax: 2525 1154
Camino Pavia 3052 / 60 - CP 15000 Montevideo

SUCURSAL MALDONADO
Tel.: 4226 3515 - 4226 3139
Ruta 39, Km 10 - Maldonado



Nathy Fraenkel

Interiorismo

Nathalie se formó en diseño industrial y trabaja en su estudio desde 2010. Acompañada por un **equipo** de diseñadoras y arquitectas, su foco son los **proyectos residenciales** de espacios integrales.

“LA MADERA EN NUESTROS DISEÑOS ES EL MATERIAL MÁS FUERTE”

Un mobiliario bien hecho es la forma más pura para mostrar un diseño que funciona.

Nuestra prioridad al diseñar es crear espacios que se adapten al estilo de vida del cliente, y puedan acompañarlo en sus tareas diarias, gustos y exigencias.

Nuestra etapa favorita del proceso de creación de un mueble, con respecto al cliente, es ese primer momento en que una familia ve los dibujos de cómo lucirán sus espacios; y luego, con respecto al equipo de trabajo, el momento casi final cuando todas las ideas se materializaron.

Nos identifica un estilo jugado y atemporal, pero siempre influenciado con las ideas y gustos de nuestros clientes.

Las tendencias que seguimos las respetamos y observamos, pero no nos casamos con ellas; en general, son un punto de partida para desarrollar algo de más largo plazo y especial.

La madera en nuestros diseños es el material más fuerte: en un hogar hecho por nuestro estudio predomina la madera. Y si tenemos que elegir un tipo, nuestro preferido será siempre el roble, por su color, su veta y su versatilidad.

Elegimos al proveedor con quien podamos formar equipo. A lo largo de los años hemos trabajado con múltiples profesionales en todos los rubros y es muy importante hablar el mismo idioma para lograr el resultado esperado.

De todos los muebles que hemos diseñado, no podríamos destacar uno sobre los demás. Todas nuestras piezas son favoritas, si no nos encantan no las podemos crear. Imposible elegir una sola, todas fueron muy pensadas y proyectadas.

Nuestra mayor satisfacción es cuando cerramos la puerta de la obra para que ingrese la familia, se adueñe del espacio y ¡lo convierta en su hogar!



Panel en living

Característica principal

mueble que reviste toda la pared, que guarda cava, heladerita, aire acondicionado; e incorpora la estufa leña de alto rendimiento y el televisor.

Materiales

madera laqueada en blanco.



Aparador vajillero

Característica principal

hecho en varillas; mueble de comedor principal que oficia de espacio de guardado con puertas push.

Materiales

madera de roble macizo y placas de metal negra.

Biblioteca divisoria

Característica principal

enorme mueble que reviste toda la pared y separa el living del estar diario, y que esconde las puertas corredizas.

Materiales

madera laqueada y frentes revestidos en fibra natural.



Baño social y lavadero

Característica principal

paredes revestidas enteramente en shiplap verde oliva y mesada antigua con bachea de campo empotrada.

Materiales

madera de roble.



Dormitorio hípico

Característica principal

paredes revestidas en shiplap blanco; las estanterías en conjunto con el mueble y el escritorio generan un gran mueble.

Materiales

madera laqueada en blanca y detalles en color laca por dentro.



Cuchetas mellizas

Característica principal

madera arenada blanqueada y efecto baulera.

Materiales

madera de pino.

ADIMAU PRESENTE EN LIGNA 2023

Tres socios conocieron el evento en primera persona.

Meses atrás, un grupo de socios tuvo la iniciativa de motivarse entre sí para asistir juntos a Ligna 2023, la mayor feria comercial del sector maderero en el mundo. Finalmente, Danilo Barú, Juan Pablo Martínez y Pablo Lin concretaron su viaje a Alemania y estuvieron en Hannover del 15 al 19 de mayo.



De izquierda a derecha: Juan Pablo Martínez (Maderable), Danilo Barú (Barú, lustres y laqueados), y Pablo Lin (Ciroman).

¿Habían estado ya en un evento como este?, ¿por qué decidieron viajar?

Juan Pablo: Sí, los tres habíamos estado en otras ferias, como Fitecma (Argentina) y Fimma (Brasil), pero coincidimos en que esta superó a todas. Decidimos viajar para tener esa experiencia de ver en directo en qué está el desarrollo del sector en el mundo. Sabíamos que valía la pena, pero habiendo visto el despliegue de empresas, productos y la cantidad de personas de todas partes, sin duda, fue más impresionante de lo que podíamos pensar a priori.

¿Con qué expectativas u objetivos concretos fuiste? ¿Se cumplieron?

Pablo: Yo preferí ir sin expectativas, porque es la mejor forma de asombrarte y ganar en una experiencia como esta. Y la verdad es que me sorprendió en muchos aspectos. Quizás, lo que más me llamó la atención fue ver la cantidad de opciones que hay de lo que sea que te imagines.

Concretamente, yo quería averiguar por unas máquinas, pude verlas ahí y ahora estamos en negociación con la empresa.

¿Qué fue lo que más te llamó la atención en términos de innovación?

Danilo: Por un lado, el nivel de digitalización y las tendencias en sostenibilidad. Y por otro, si bien tenemos mucho para avanzar, ver que a nivel general nuestro sector en Uruguay ofrece un alto nivel de calidad de servicios. Personalmente, estar en la feria me permitió tener más claridad sobre dónde estamos parados y hacia dónde debería encaminar el crecimiento de mi empresa.

¿Qué fue lo más valioso de haber vivido esta experiencia?

Danilo: La calidad humana de las personas al final es siempre lo más importante. Sin ellos yo no me hubiese animado a realizar el viaje, y la verdad es que no pude haber tenido mejor compañía.



Pablo: La unión hace la fuerza y ayuda a fortalecer el conocimiento. Si hacés el viaje solo vas a tener el 100% de tu capacidad, pero nada más que de ti. Lejos de tener rivalidades, pudimos potenciarnos unos a otros; esto se generó en gran medida gracias a la gestión de la asociación.

¿Alguna anécdota simpática para compartir?

Danilo: Estábamos entrando al Museo de Pergamo, en Berlín, y de repente veo que ellos dos quedan atrás, estaban sacando fotos de puertas, herrajes y terminaciones de la puerta del baño público del museo. Cada día estoy más sorprendido del alma de los carpinteros: no importa dónde estén, ellos siempre están mirando esas cosas.

LIGNA 2023
1.300 empresas de 50 países
80.000 visitantes de 160 países

LIGNA 2025
26 al 30 de mayo, Hannover (Alemania)
Más info: <https://www.ligna.de/en/>

BarracaParana



Barraca Parana y Arboreal juntos para fomentar la construcción en Madera en Uruguay

Junto con Arboreal, fábrica de productos de ingeniería en madera localizada en Tacuarembó, hicimos un acuerdo para la distribución de madera clasificada mecánicamente por su aptitud estructural en Uruguay.

Es un orgullo para nosotros poder trabajar en conjunto con un equipo de profesionales que sigue invirtiendo en el desarrollo de nuevos productos y que aporta nueva tecnología para lograr un camino hacia sistemas constructivos sostenibles y amigables con el medioambiente.

Gracias a este acuerdo podremos proveer productos estructurales con dimensiones constantes y en grandes volúmenes acompañando el crecimiento exponencial de la construcción en Madera.

ESTRUCTURALES STUDS

- Cepillados 4 caras
- Clasificación visual: industrial y superior
- Espesor: 45 mm
- Ancho: 97 mm //145 mm // 196 mm
- Largo: 4 m



VIGAS DÚOS Y TRÍOS DE 6 A 12 M DE LARGO

Los dúos y tríos son elementos estructurales lineales, comúnmente correas, vigas secundarias y pilares poco comprometidos, conformados a partir de láminas encoladas en la dirección longitudinal de la fibra. A diferencia del GTL los planos de encolado son paralelos a la altura de la pieza.

Al tratarse de un producto de ingeniería en madera el proceso productivo brinda a los elementos de madera laminada encolada una gran calidad y estabilidad.

Los dúos y tríos aportan una gran versatilidad en su utilización. Se utilizan no solo como elementos estructurales en sistemas con CLT o GLT sino también como parte de un sistema estructural de entramado ligero.



VIGAS LAMINADAS ENCOLADAS GLT

La Madera Laminada Encolada o Glue Laminated Timber (GLT) son elementos estructurales lineales, comúnmente vigas y pilares, conformados a partir de láminas encoladas en la dirección longitudinal de la fibra.

La madera laminada encolada permite la utilización de piezas comúnmente difíciles de lograr en madera aserrada, tanto por su sección como por su forma. La variedad de secciones y formas que se pueden lograr en madera laminada encolada brinda al diseñador y proyectista una gran libertad de expresión. Al tratarse de un producto de ingeniería en madera, el proceso productivo brinda a los elementos de madera laminada encolada una gran calidad y estabilidad.

Los elementos lineales de GLT pueden ser utilizados tanto como elementos secundarios dentro de otra estructura principal (por ejemplo en CLT), o como elementos principales en sistemas del tipo poste y viga.

Montevideo

Democracia 2350
T: 2200 0845 int.1

Yesocentro

Democracia 2319
T: 2200 0845 int.2

Centro de Distribución

Cno. Benito Berges 4300
T: 2227 7952

Punta del Este

Av. J Battle y ordoñez y Ruta 39
T: 4222 0492

barracaparana.com

ALFONSO LÓPEZ Y SARA ASENCIO

TREE HOUSE ECOLODGE

Hasta hace unos años no era usual escuchar el término *sustentable* en nuestro país, ni en general ni aplicado al turismo en particular. Sin embargo, en ese contexto, una pareja apostó por transmitir su convicción sobre los beneficios de vivir en contacto con la naturaleza, y a esa filosofía de vida le dio forma de hotel. Así nació Tree House Ecolodge.

Apartado del ruido y, a la vez, a pocos kilómetros de las principales playas de La Barra, Punta del Este, propone un hospedaje confortable y amigable con el ambiente. Entre una interminable vista al bosque, diseño, confort y tranquilidad, el hotel está ubicado en una chacra de seis hectáreas y ofrece alojamiento en tres cabañas independientes. Casi idénticas pero separadas por unos 35 metros de distancia entre sí, ambas fueron construidas a 3 metros de altura, lo que permite a los huéspedes sentir más de cerca esa fantasía que de chicos muchos tuvimos: habitar una casa en el árbol.

Vivir en las alturas, disfrutar de vistas panorámicas y sentir la libertad intensamente, de eso trata la experiencia en la Tree House. Entre sonidos, aromas y texturas

de la naturaleza, invita a conectar de una manera única y especial con el entorno y con uno mismo, fuera de la rutina.

Un día puede empezar con un desayuno saludable en el balcón, mientras se respira el aire fresco y puro del bosque, y continuar con actividades al aire libre, como clases de surf en La Barra y en la Laguna de Rocha, ciclismo o largas caminatas, para disfrutar de los paisajes, la flora y la fauna.

De esa misma fauna se desprendieron los nombres de las cabañas: Guazuvirá, en honor al pequeño ciervo rojizo-grisáceo; Achará, por el pájaro de colores azules, verdes y canela; y, recién estrenada, una tercera cabaña que se llama Mirasol, es el doble de tamaño que las otras, y

que debe su nombre al ave que, aunque escasea en un nuestro país, se aprecia en la zona.

Con todo esto, la propuesta promueve una forma de turismo más sostenible y respetuosa con el medioambiente, en coherencia con la frase del poeta William Wordsworth de la que Alfonso y Sara, dueños del hotel, se hacen eco; “La naturaleza nunca traicionó al corazón que la amaba” (“Nature never did betray the heart that loved her”).

Diseño y construcción
Alfonso López

Área construida
104 m²

Año
2020

Ciudad
La Barra, Maldonado

País
Uruguay

Fotografía
Ana Grucki y Francisca Etcagaray





“LAS CASAS
TENÍAN QUE
MANTENER LA
ARMONÍA DEL
LUGAR”



SOBRE EL **USO DE LA MADERA** Y EL **CONTEXTO DEL PROYECTO**

Sara Asencio, dueña, en diálogo exclusivo con *Madera*.

¿Cómo surgió y cuál fue la búsqueda en este proyecto?

Alfonso empezó a construir casas con materiales naturales hace más de una década, inspirado por el libro Manual del arquitecto descalzo [del holandés Johan van Lengen]. Se dio cuenta en ese momento que todo lo que necesitaba para tener una casa de calidad se podía generar en conexión con la tierra.

La primera casa de árbol la construyó para que jugaran sus sobrinos y, para su sorpresa, recibió un sinfín de comentarios positivos. En 2020, en plena pandemia empezamos la construcción de las casas de TreeHouse, con la idea de ofrecer una experiencia *premium*. Para ofrecer ese confort, seleccionamos la mejor calidad en cada detalle de la casa.

¿Por qué decidieron utilizar la madera como material central?

Las cabañas están rodeadas de bosque de pinos, mayormente eucaliptos y acacias; de helechos, calas, canelones y caraguata... La vegetación y la fauna autóctonos hacen al lugar y para nosotros era clave que las casas mantuvieran la armonía del lugar. La madera es parte del paisaje y permite dar la calidad y la calidez que ofrece nuestra propuesta de hospedaje ecológico.

¿Qué maderas utilizaron y qué tratamientos realizaron?

Para construir las cabañas utilizamos pilotes de eucaliptos colorado, palos y tablas, y tirantes también de eucalipto blanco. Para el revestimiento que se ve en el interior de las paredes se usó un enchapado fenólico CC de distintos milímetros

de espesor. El frame de la construcción se hizo con pino tratado con gasoil, aceite quemado y naftalina. A los postes que soportan la estructura se los trabajó con el método Yakisugi –utilizado tradicionalmente en Japón– que cura la madera y le da mayor duración.

¿Qué fue lo más desafiante al construir las casas?

Lo más desafiante fue construir en la altura, sin utilizar ningún recurso moderno; todo lo hizo con andamios de madera, poleas y cuerdas.

Más información de Tree House:
www.treehouse-ecolodge.com

DESTACADOS

- ✓ Pino Verde
- ✓ Pino Seco
- ✓ Pino Cepillado
- ✓ Lambriz
- ✓ Machimbres
- ✓ Pino para Parrilla

NUEVO PRODUCTO MADERA CCA

- ✓ Pino Seco CCA
- ✓ Pino Cepillado CCA
- ✓ Machimbres CCA
- ✓ Pino para Parrilla CCA



CORTE DE PLACAS



PEGADO DE CANTOS



PERFORADO Y RANURADO



LOGÍSTICA Y DEPÓSITO



Excelente relación calidad-precio



Lista de precios disponible en la web



¡Envío gratis a cualquier parte del Uruguay!



Somos tu mejor aliado, te brindamos un servicio completo para llevar adelante tus proyectos.

www.gabycar.com

Seguinos
f @ in



la casa de la
ENGRAMPADORA

Medio siglo junto a las mejores marcas

INMES
Inovar para transformar.

SECCIONADORA IM-2900 V30 AUTOMATIC

- Sistema Autoposition: aumenta significativamente la productividad.
- Sistema Ecomotion: garantiza un ahorro energético de hasta el 70%.
- Sistemas Autospeed y Smart Assitant.
- Control de elevación de la hoja de la sierra.
- Colchón de aire.
- Mesas con rodillos auxiliares.
- Flap transparente.
- Guías transversales y longitudinales.
- Pantalla táctil 10".
- Realiza cortes en ángulo de 10° a 60°.
- Permite realizar cortes manuales o ejecutar planos de corte desde USB/Bluetooth.



ESCUADRADORA INMES FF 300 PLUS

- Disco de sierra rapezoidal de 250 mm.
- Incisor cónico de 120 mm.
- Fácil acceso al disco de sierra e incisor.
- Fácil acceso al ajuste del incisor.
- Ajuste de la altura del disco de sierra.
- Ajuste manual del ángulo del disco de sierra.
- Indicador del ángulo analógico, con precisión de 0,5°.
- Ajuste de los topes rápido y preciso.
- Traba manual del carro en varias posiciones.



LANZAMIENTO 2023



ENCHAPADORA DE CANTOS IC 1000 R PLUS ELECTRONIC

- Avance automático.
- Refilador con un práctico sistema de ajuste.
- Cortador de cinta automático.
- Cambio de calderín de forma rápida.
- Ajuste sencillo de piezas (12 a 55 mm).
- Sistema stand by con rápido retorno a la actividad.
- Rodillo presionador con regulación manual y presión uniforme.
- Mesa de soporte para entrada y salida de piezas.
- Base de soporte con rodillos.
- 100% diseñada y fabricada en Brasil.



PEGADORA DE CANTOS IC 1000 ELECTRONIC

Profesionalismo para quien está acostumbrado a la calidad. La fabricación de muebles a medida requiere equipamientos profesionales. Por esta razón, INMES ha desarrollado la PEGADORA DE CANTOS IC 1000 ELECTRONIC. La solución en el pegado de cantos para por acá.



Representantes exclusivos en Uruguay de:



ISONEM®

Con una sola aplicación protege totalmente contra el fuego por cinco años, cabañas y casas de madera.

SOLUCIÓN ANTIFUEGO

NO ES UN RETARDANTE DE LLAMAS

Convierte a las maderas y los textiles en materiales totalmente ignífugos

¿QUÉ ES?

Es una solución a base de agua de un componente totalmente ecológico que dota de propiedades ignífugas a la madera, telas naturales y alfombras de fibras naturales (algodón, lana, seda, etc.).

¿CÓMO FUNCIONA?

La solución no inflamable Isonem rodea las moléculas del material en que se aplicó y desactiva el contacto con el oxígeno. Gracias a las sustancias activas, se crea un aislamiento térmico muy fuerte y se evita que alcance la temperatura que podría iniciar el proceso de combustión.

¿CÓMO SE APLICA?

Puede hacerse por inmersión, por pulverización, pincel o rodillo.

¿CUÁNTO RINDE?

El rendimiento estimado es entre 200 y 300 gramos por m²; una vez aplicado protege contra las llamas por un lapso de 5 años. Isonem puede mantenerse estacionado por dos años a partir de su fecha de fabricación sin que pierda sus propiedades.

PROMOCIÓN

3x2

Por tiempo limitado y/o hasta agotar stock



ENCONTRALO EN:



la casa de la
ENGRAMPADORA
SEGUINOS EN: f @

WILSON FERREIRA ALDUANTE 1171. MONTEVIDEO
ESTACIONAMIENTO PARA CLIENTES MALDONADO 931
TEL. 2900 8488 - 2908 4083 | WHATSAPP: 098 682 485

NILMO PIRONE

Fábrica de molduras JUAN PIRONE



“TENER CALIDAD DE VIDA, LO DEMÁS ES CUENTO CHINO”

Recién empezaba a estudiar psicología cuando su padre, Juan Pirone, se enfermó. Con solo 17 años Nilmo cambió su rumbo para dedicarse de lleno a la empresa familiar. “Empecé a trabajar cuando no existían las máquinas electrónicas de contabilidad”, dice y muestra unas pintorescas calculadoras de antaño.

El tiempo pasó y 85 años después esta fábrica de molduras se ha convertido en una de las empresas más antiguas del sector. Tanto recorrido conlleva historias y reflexiones de vida, que bien transmite su director en esta entrevista.

¿Cuál fue el origen de la fábrica?

Mi padre empezó a los 14 años a trabajar en una carpintería muy famosa de Colón, que quedaba justo al lado de su casa. Al principio barría, limpiaba y trabajaba con las calderas a vapor, porque no existía la corriente en aquellos tiempos –estamos hablando de 1918–. Fue aprendiendo el oficio hasta que se independizó en 1938. Desde el inicio nos dedicamos a las molduras, es una tradición que nos sigue diferenciando hoy día.

¿Cuándo empezaste a trabajar con él?

En realidad, no empecé a trabajar con él, sino que entré cuando se tuvo que retirar por un problema de salud repentino. Yo tenía 17 años y estudiaba Psicología, cuando a mi padre le da un derrame cerebral, luego de que un banco se quedara con todo su dinero. Eran tiempos muy difíciles, alrededor del año 73, época de huelgas, paros, tupamaros, dictadura y de mucha inestabilidad económica. No cobrabas hasta dos o tres años después de vender, el dólar se había disparado y a mi padre le debían en pesos cuando él había comprado en dólares. Lo primero que pensó mi madre fue en cerrar la empresa, pero los empleados le dijeron que yo fuera, que me darían una mano. Recuerdo que estábamos en el sanatorio y me dijo: “Vamos a abrir y ver si podemos sacar esto adelante”. Ahí arranqué. Mi padre no volvió hasta 9 años después y yo desde hace más de cincuenta años estoy al frente de la empresa.

¿Qué dominio tenías en ese momento de las actividades de la empresa?

Tenía un buen manejo de las máquinas, porque desde que era chico mi padre me enseñaba a usarlas, pero de lo administrativo no sabía nada.

Entonces, ¿aprendiste a dirigir la empresa solo?

No. Cuando pasó lo de mi padre un colega y amigo suyo, que era excelente carpintero y ya se había jubilado, le dijo a mi madre que quería ayudarme. Abel Vassallo, se llamaba. Él me llevó adelante, me impulsó y se convirtió en mi mentor. Venía todos los días y fue fundamental su apoyo. Lo insólito fue que cada fin de mes, durante años, yo quería pagarle y él me decía: “No, quedate tranquilo, tengo todo arreglado con tu padre”. Fue pasando el tiempo y cuando mi padre volvió, ¡nueve años después!, le pregunté cuál era ese arreglo, a lo que me respondió que nunca habían acordado nada. Lo llamé a Vassallo y me dijo: “Los amigos son para cuando se precisan”.

Tuviste una suerte de ángel, como en las películas...

Sí, son de esas historias que se van generando en este tipo de empresas. Mi padre cada vez que venía un colega le daba las gracias; y cuando alguno tenía un problema, sin dudar, le ofrecía espacio en el taller: “Acá estamos, avisen si precisan una mano”, decía. Muchísimos vinieron y trabajaron acá hasta rearmarse. Y pasó que algunos de ellos agarraron clientes nuestros y yo me enojaba, pero cuando le preguntaba a mi padre hasta cuándo íbamos a permitir que eso ocurriera él me respondía: “Vos seguí así. Lo que das por un lado después te viene por el otro. Así que, que no te importe”. Me arrepiento de no haber generado un libro de vida de la empresa con estas historias, porque con el transcurso de la vida, las anécdotas que vivimos –el personal, los proveedores, los colegas, los clientes, todos– van haciendo a la empresa.

¿Cuál es tu mayor satisfacción en el trabajo?

Eso es un tema filosófico. Mi padre era un tipo que trabajaba para vivir, porque le

encantaba trabajar. A mí el trabajo me ha brindado la posibilidad de vivir bien, me esforcé para que eso pasara, pero no vivo para trabajar. Esa es mi mayor satisfacción: poder vivir bien y disfrutar de mi familia. Después, lo demás va y viene, son cosas monetarias o materiales, que son transitorias, circunstanciales. Lo que importa es poder tener calidad de vida, lo demás es cuento chino.

¿Siempre pensaste así o fue producto de una decisión?

Yo arranqué a trabajar en ese contexto difícil, con mi padre internado. En ese mismo momento veo que él había dejado su vida trabajando y que su logro, lo que juntó, un banco se lo llevó. Entonces, desde ahí tuve claro que lo mío iba a ser distinto, que iba a trabajar para vivir y no vivir para trabajar.

¿Y cómo aplicaste esta convicción en la empresa?

Para empezar, no dedico doce o catorce horas por día como lo hacía mi padre, para quien no existían los horarios de trabajo, porque trabajaba todo el tiempo, también sábados y domingos. Segundo, empecé a manejar la empresa con el claro objetivo de que rindiera económicamente, más allá del gusto por mi trabajo. Lo fui haciendo de a poco y he vivido como entiendo que hay que vivir, equivocado o no.

Ustedes superan el promedio de vida de una pyme en Uruguay. ¿Cuál es la clave para mantenerse en el tiempo?

Hemos pasado de todo, podría escribir un libro... La perseverancia en todo: en el trabajo, en la administración, en la participación gremial. Creo que en cualquier situación la única forma de salir adelante es tener la constancia de seguir, hasta que un día se dan bien las cosas.



“TRANSITAR EL CAMINO DEL MEDIO Y SABER MUY BIEN CUÁNDO CRECER Y CUÁNDO ACHICAR”

¿Cuáles fueron los grandes aprendizajes que te ayudaron a dirigir mejor?

Todo es una suma, un granito de arena que va aportando. Al principio yo pasaba de estar con la máquina a atender el teléfono, así que aprendí a hacer de todo. Cuando empezó a irnos mejor y pude incorporar personal administrativo, dejé las máquinas gradualmente. Fue un proceso, no un cambio drástico. Me di cuenta de a poco que mientras me quedara en las máquinas no iba a ganar más dinero, que eso lo iba a lograr comprando y vendiendo bien, administrando. A partir de ahí cambié la forma de encarar mi trabajo. Por otra parte, la participación gremial es un libro de enseñanza, te hace ver muchas aristas del sector que capaz que a vos no te pasan. Ser directivo en Adimau, durante más de 35 años, como durante casi dieciocho años en la Cámara

de Industrias [del Uruguay], me permitieron ver los problemas no solo de tu rubro sino del conjunto, del nervio productivo del país. Al estar en contacto con los máximos jerarcas del gobierno vas viendo qué está pasando, para dónde va la cosa. Las crisis las ves venir.

¿Qué te gustaría transmitir o qué aconsejarías a los nuevos emprendedores del rubro?

Que tengan mucha prudencia, porque esto cambia muy rápidamente. En nuestro país, las empresas tienen que ser un chicle porque todo nos termina afectando. En 1982, 2002 o en la pandemia estaba yo solo para atender el teléfono y podían pasar dos o tres meses que no venía nadie. Si hay algo que aprendí es que cuando vienen las crisis uno se tiene que achicar a tiempo, cuanto más rápido mejor, porque pensar “Bueno, ya va a pa-

sar” o “Esto dura uno o dos meses, vamos a aguantar a ver qué pasa” solo genera una bola de nieve que te va comiendo. Cuando uno piensa que tiene más o menos todo bajo control, aparece un nuevo factor, interno o externo, que hace que las cosas se pongan mucho mejor o mucho peor. Hay que transitar el camino del medio y saber muy bien cuándo crecer y cuándo achicar, y hacerlo con rapidez.

Lamentablemente, he visto a muchos colegas desaparecer. No son muchas las empresas que superan los cuarenta o cincuenta años dentro del sector, y por algo es. Yo he tenido la posibilidad de viajar mucho y, realmente, lo nuestro como empresarios es titánico. En otros países los bancos buscan gente con el impulso de llevar algo adelante y les financian la maquinaria, los locales y les dan el capital de trabajo; en cambio, acá, todos lo que hemos tenido que pasar por un banco

sabemos que o nos liquida o no nos deja ganar, por todo lo que te cobran. En este sentido, hay que guardar el dinero de las épocas buenas para bancar el que no habrá en las malas. No es tan sencillo, pero hay que intentarlo.

¿Y qué aspecto positivo destacás de ser empresario en Uruguay?

Te lo respondo con una anécdota. Una vez, un grupo de carpinteros participamos de un plan de gobierno donde asesores de Italia, España, Portugal, Francia y algunos países de América nos ayudaban a pensar cómo podríamos agregar valor y comercializar nuestra producción forestal. En ese contexto, conseguimos una reunión con una empresa extranjera. Me siento a conversar con el tipo y me dice: “No conozco nada de Uruguay. Cuénteme cómo es”. Ahí empiezo yo con la historietita

de las vacas, el fútbol, la playa, Punta del Este..., y de repente me dice: “Sus diez minutos se acabaron, solicite a la secretaria otro turno”. Las empresas de acá tenemos todavía un capital valioso, que no existe en todas partes del mundo, y es poder sentarte a conversar con alguien y estar tranquilo. No suma valor agregado al producto ni genera ganancia, pero permite un estado de ánimo que ayuda a vivir mejor.

¿Qué pensás que hubiese sido de tu vida laboral si no te hubieras dedicado a esto?

Hubiera seguido con psicología, que me gusta mucho. La vida te lleva por muchos caminos.



**“HE DESARROLLA-
DO UNA FORMA,
EQUIVOCADA O
NO, PERO
TAMBIÉN SIGUE
ABIERTA”**

DOS EMPRESAS, UN DIRECTOR

Además de Juan Pirone, Nilmo dirige La Casa del Carpintero. Al igual que en la empresa familiar, él entró en escena en un contexto revuelto.

“La Casa del Carpintero es también un negocio de muchos años, ya tiene más de sesenta. Era de un colega que me lo quiso vender de forma urgente por un problema de salud. Yo le dije que no estaba interesado, pero que podía ayudarlo con el dinero para su operación. Cuando fui a dárselo, él estaba internado y me entregó las acciones frente a un escribano o abogado. Ahí me vi de nuevo en un baile, porque la empresa tenía mucho trabajo por delante. Pero poco a poco empecé a remar, remar y remar, y estoy desde el 84 ahí. He desarrollado una forma de dirigir la empresa, equivocada o no, pero también sigue abierta”.

TESTIGOS DEL TIEMPO

“Estas herramientas son los verdaderos testimonios de toda una historia que quizás no exista en el sector del país. Se usaban para trabajar cuando no existía la corriente o, por lo menos, cuando la corriente no estaba aplicada a las máquinas de carpintería. Me pareció bueno conservarlas y, de hecho, varias veces me han querido comprar la colección, pero me gusta tenerlas aquí”.



Barú

Lustres & Laqueados

📞 091 230 689 📱 lustresylaqueados_baru



BAÑOS . COCINAS
PLACARES . VESTIDORES
MOBILIARIO PARA
EMPRESAS Y COMERCIOS
SERVICIO DE CORTE, CANTO
Y MECANIZADO CNC

📞 099 351 221 📱 @barrocascarpinteria1

Ruta 5 km 98.100, Florida, Uruguay
barrocas@barrocascarpinteria.uy
www.barrocascarpinteria.uy

barrocas

carpintería de diseño comercial y doméstico

KYÓ MUEBLES

CARPINTERIA
ARIEL DOMÍNGUEZ SRL

Un equipo de profesionales trabajando a su servicio
Y una planta industrial de 1500m² de alta tecnología para hacer sus proyectos realidad

Cocinas
Placares - Vestidores
Instalaciones Comerciales
Proyectos especiales

📞 22156663 Av. Gral. Flores 4867 www.kyomuebles.com.uy

CUIÑO CARPINTERIA

Asesoramiento, Diseño y Fabricación para Locales Comerciales - Empresas - Viviendas
Isabela 3474 - Tel.: +598 2216 4250 - info@carpinteria.com.uy

BARRACA
Luissi

ENCONTRÁ TODO PARA TU PROYECTO EN MADERA

Herrajes

Melamínicos

Revestimientos

Maderas Importadas

Pisos

Cortes a medida

MONTEVIDEO | MALDONADO | PIRIÁPOLIS | ROCHA

📞 094 112 092 📧 ventas@luissi.com 🌐 luissi.com 📱 barraca.luissi

Gobierno corporativo en la pyme

Por Gabriel Vallone

Toda organización requiere de una estructura ordenada que le permita alcanzar objetivos de manera eficiente, generar rentabilidad para los accionistas, y proteger e incrementar el valor del negocio en el tiempo. Aquí es donde entra el concepto de *gobierno corporativo*, que es el sistema a través del cual las empresas son dirigidas y controladas para asegurar la creación de valor para sus socios y terceros con los que interactúa.

Contar con un gobierno corporativo es necesario más allá del tamaño de la empresa. En cualquier caso, importa separar el gobierno (la Dirección) de la ejecución (la gestión), y a ambos, de la propiedad. Sin embargo, en la pequeña y mediana empresa la falta de recursos y la gravitación natural de los dueños, socios y familiares que integran la estructura organizativa tienden a desdibujar los roles de gobierno y ejecución, e ignorar algunos

procesos, erosionando así la estabilidad del negocio en el largo plazo. El gobierno corporativo es necesario porque no se puede “hacer sin planificar”, ni “planificar mientras se está haciendo.” Aun con un buen plan estratégico, los mejores recursos y todos los controles imaginables es muy difícil alcanzar los objetivos de manera eficiente cuando la misma relación familiar genera desorden tanto a nivel vertical, en toda la línea de mando, como a nivel horizontal, entre las áreas de la organización. Para asegurar el futuro de cualquier negocio se deben definir y distinguir claramente los tres conceptos clave del diseño del gobierno corporativo:

PROPIEDAD

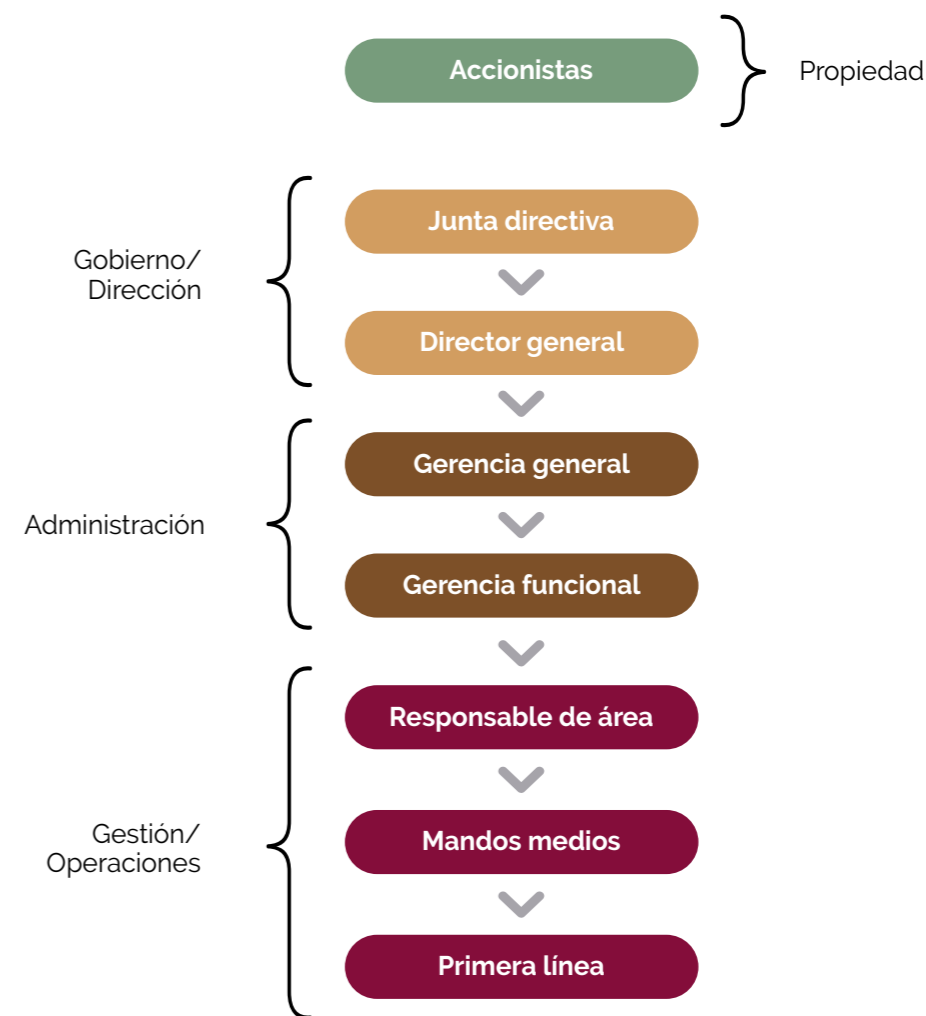
¿Quiénes son los dueños de la empresa? ¿Qué porcentaje de participación tiene cada uno en el capital? ¿Qué derechos corporativos poseen?

La propiedad, *per se*, no gobierna ni administra el negocio, salvo cuando es específicamente designada para cumplir alguna de esas dos funciones. En este último caso, la distinción entre propiedad, gobierno y ejecución debe seguir existiendo aun cuando la misma persona cumpla los tres roles al mismo tiempo.

GOBIERNO

¿Quién dirige la empresa? ¿Quién tomará las decisiones estratégicas y establece los objetivos organizacionales? ¿Cuál es el plan de negocio que guiará a la compañía? ¿Cuál será la estructura organizativa más adecuada para cumplir con el plan estratégico? ¿Cómo se controlará la ejecución del plan? ¿De qué manera serán rendidas las cuentas? ¿Cómo se conformará el consejo de administración?

El gobierno debe definir: visión, misión, objetivos estratégicos, políticas globales y valores.



EJECUCIÓN

¿Quién hace la administración ordinaria de empresa? ¿Quién se encarga de implementar el plan estratégico? ¿Quién va a hacer que la empresa funcione para cumplir con la misión, los objetivos estratégicos y alcanzar la visión propuesta por la dirección? ¿Quién va a reclutar los recursos necesarios para hacer operativa a la estructura organizativa?

El administrador ordinario se encarga de la ejecución del plan, es responsable de

dar cumplimiento a los objetivos estratégicos y de generar un flujo transparente, objetivo y verificable de información para la dirección de la empresa, con el objeto de controlar y retroalimentar el plan estratégico del negocio.

Administrar en su concepción clásica implica asignar recursos a una actividad específica para lograr determinados objetivos, para lo cual es necesario planificar, organizar, dirigir, coordinar y controlar. Pero se pueden distinguir distintos niveles

de administración: unos encajarían en el directorio mientras otros en el nivel ejecutivo. En este sentido, cabe diferenciar los significados de *administrar* y *gestionar*: mientras administrar refiere a dirigir una organización, *gestionar* implica la realización concreta para lograr algo y es, por tanto, un concepto más cercano a la operativa del negocio que a la dirección.



¿QUÉ SUCEDE CON EL GOBIERNO CORPORATIVO EN LAS PYME?

Para alcanzar los objetivos estratégicos de la empresa, es necesario atender los aspectos clave del buen funcionamiento de un gobierno corporativo, más allá de las dimensiones de la organización.

Los tres conceptos clave del gobierno corporativo

“¿Que tiene que ver eso de separar gobierno y ejecución para una empresa como la nuestra? No somos General Motors” –me dijo el principal accionista de una pequeña empresa, a mediados de los años 90, al considerar que mis recomendaciones no aplicaban a su empresa. A pesar del escepticismo, se dispusieron a trabajar en el diseño del gobierno corporativo y aceptaron las reglas de juego derivadas del proceso. Y aun cuando alguno de los propietarios cumplía varias funciones, lograron pensar y actuar efectivamente distinguiendo el gobierno de la ejecución, y ambas de la propiedad.

Si bien no fue nada sencillo al principio, al empezar a formatear cada acto, reunión y opinión con este enfoque, mejoraron la calidad de sus decisiones y realizaron una mejor implementación de cada nuevo proyecto. La empresa creció consistentemente a tasas anuales superiores al 10% en términos reales durante las dos décadas siguientes y, más importante aún, se aseguró la sostenibilidad a largo plazo.

Si las pequeñas y medianas empresas quieren proyectarse a futuro, deben trabajar en el diseño de su gobierno corporativo desde una etapa temprana de su desarrollo. Cuando alguno de los socios de una pyme integra el directorio al mismo tiempo que ocupa la gerencia general, o incluso una gerencia de área,

debe ser consciente del rol que está jugando en cada instancia y no debería cruzar las líneas que lo separan de sus otras funciones a la hora de actuar y tomar decisiones. Para eso, requerirá claridad, para saber en cada reunión de trabajo en calidad de qué está trabajando, y elegancia, para saber disculpar empáticamente los malentendidos y errores que inevitablemente todos van a cometer en el intento.

Distinguir los diferentes roles que cumplen algunos de los integrantes de pequeñas y medianas empresas exige contemplar con cautela algunos aspectos del proceso:

- La frecuencia de las reuniones de directorio y las del nivel ejecutivo deben ser diferentes. El colmo de la confusión sería que el directorio se reuniera con mayor frecuencia que el comité ejecutivo.
- Utilizar sistemas de información coherentes, pero con diferente nivel de detalle. Por ejemplo, de poco serviría para la gestión diaria el balance consolidado de la empresa, así como para el gobierno la ruta de entregas diarias.
- La agenda de temas de uno y otro nivel debe ser distinta y ajustada a las circunstancias. Este cambio es una tarea de gobierno.

• Si en alguna de las reuniones se tratan temas que implican cruzar la línea entre propiedad, dirección y gestión, el tratamiento de esos temas debe estar explícitamente rotulado en la categoría que corresponda, y así no incumplir con una de las principales recomendaciones.

• Al momento de tomar cualquier decisión, todos los integrantes del directorio que cumplan diferentes roles en la empresa deben ser plenamente conscientes del rol que están cumpliendo: ¿Están decidiendo como propietarios, directores o gerentes?

• La remuneración de cada persona –propietario, director y gerente– deben estar claramente definidas. Como propietario corresponderán los dividendos, como director las retribuciones (dietas) y como gerente el salario de mercado correspondiente al cargo.

Autor: Gabriel Vallone
Especialista en negociación, toma de decisiones estratégicas y dirección de negocios. Consultor independiente y profesor en UCU Business School.

Más info: gabrielvallone.com.uy

INVIERTE EN TU EMPRESA CON EL FONDO INDUSTRIAL

Obteniendo fondos no reembolsables de hasta \$2.300.000 por proyecto
Plazo para postularse: 2 de Agosto de 2023



2614 66 92

@ info@dauberyasociados.com.uy

WWW.DAUBERYASOCIADOS.COM.UY

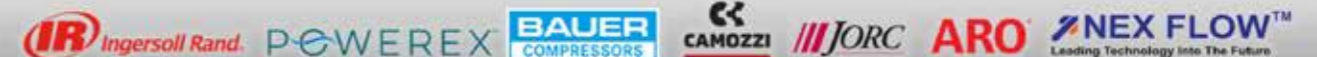


Bvar. Artigas 4543- Montevideo
22006428 22030307 22090446
www.cocles.com.uy
cocles@adinet.com.uy

**USTED INVIERTE EN NUEVAS MAQUINARIAS Y PROCESOS
¡¡¡NOSOTROS LE AYUDAMOS A CONSERVAR SU INVERSION!!!**



Los equipos de secado y filtrado del aire comprimido le brindan una excelente calidad de aire, limpio y seco, que extiende ampliamente la vida útil de sus componentes neumáticos y reducen los costos de mantenimiento de los mismos.



Creemos en que el **diálogo** y la **unión** entre los industriales de la madera nos permitirá fortalecer el sector de nuestro país. **Buscamos ser un ente representativo de esta realidad.** Entre los decretos aprobados por el Poder Ejecutivo, fuimos convocados para integrar la mesa de negociaciones del Consejo de Salarios, junto con delegados de los trabajadores y del Poder Ejecutivo.

ASOCIACIÓN DE INDUSTRIALES DE LA MADERA Y AFINES DEL URUGUAY

- **Representación** de toda la industria de la madera a nivel nacional
- Representación jurídica ante el MTSS por ronda en Consejo de Salarios
- **Información** sobre temas de interés al sector
- **Contactos e información** sobre ferias internacionales, maquinaria, insumos, herramientas, construcción, etc.
- **Comunicación entre asociados** a través de la oficina, atendiendo sus distintos requerimientos
- Derivación a estudio jurídico idóneo en temas laborales específicos del sector
- **Convenio** por área de cobertura con Emergencia Uno
- **Publicación de la revista Madera**, único medio de comunicación del y para el sector



**JUNTOS FORTALECEMOS
EL SECTOR DE LA MADERA
EN URUGUAY**

TE INVITAMOS A ASOCIARTE:
INFO@ADIMAU.COM.UY
096 107 016
www.adimau.com.uy

Red Grandis™

MADERA DE
EUCALIPTUS
GRANDIS
DE ALTA
CALIDAD

urufor.com.uy



Todo lo que siempre imaginó podrá realizar en:



mundomadera
Carpintería a medida
Montevideo - Uruguay

www.mundomadera.com.uy @mundomadera_carpinteria



BOERO
Carpintería

Muebles a medida, locales comerciales, lustrados y laqueados, revestimientos.



Fray Bentos 3783, Montevideo - Tel. 2508 3718 - 2508 8929 - boero@boero.com.uy

ISIDORO MAESTRO
MAESTROS EN MOLDURAS

Dirección: Avda. Burgues 3581
Teléfono: 2203 4514/ Fax: 2208 9652

E-mail: imaestro@adinet.com.uy
Web: www.isidoromaestro.com.uy

Representante exclusivo de
Felder Group en Uruguay.
Máquinas fabricadas en Austria.
Calidad asegurada.



FELDER

Encoladora de cantos G 380

Un modelo compacto con la flexibilidad y productividad de las encoladoras de canto más grandes.



FELDER

Encoladora de cantos G263

Especialmente desarrollada para talleres de espacio reducido, sin dejar de lado los más altos estándares de calidad.



FELDER

Escuadradora K 540 S

La sierra de mesa deslizante compacta para grandes exigencias.



Mejor asesoramiento en el mercado



Mejor servicio pos-venta



Máquinas europeas de primera calidad



Planes de financiamiento

REALICE SU CONSULTA
ventas@alp.com.uy | 097 461 000



SAYERLACK
SOLUCIONES PARA MADERAS

55 AÑOS



**EN URUGUAY
Y EN EL MUNDO**